

Odhad ekonomického dopadu

38. Letní filmová škola Uherské Hradiště

Economic impactT v.o.s.

2012

Executive summary

- Na festival 38. Letní filmová škola bylo v roce 2012 prodáno celkem 3 627 akreditací.
- Nejvíce návštěvníků bylo z jiných krajů České republiky (83 %), 9 % přijelo odjinud ze Zlínského kraje, 5 % ze zahraničí a pouze 3 % tvořili návštěvníci z Uherského Hradiště.
- Všichni návštěvníci utratili 3,3 mil. Kč za akreditace. Dalších 19,1 mil. Kč utratili v souvislosti s návštěvou festivalu za ubytování, dopravu, jídlo a další služby a nákupy. Z celkových výdajů utratili cca 1,4 mil. Kč zahraniční návštěvníci, které do Uherského Hradiště festival 38. Letní filmová škola přilákal, jedná se tedy o nový příjem („čisté přínosy“) pro celou českou ekonomiku.
- Včetně multiplikačních efektů měly výdaje návštěvníků festivalu dopad na zvýšení produkce (resp. obratu) české ekonomiky o 37,5 mil. Kč, z toho 11,9 mil. Kč tvořilo zvýšení hrubé přidané hodnoty (resp. HDP).
- **Zisky dodavatelů** zboží a služeb pro návštěvníky se zvýšily o 3,3 mil. Kč.
- Výdaje návštěvníků dokázaly vygenerovat 24,2 stálých pracovních míst na plný úvazek.
- Zaměstnanci festivalu, restaurací, hotelů a všech dodavatelů služeb a zboží pro návštěvníky získali 5,4 mil. Kč ve formě mezd a zákonného pojištění.
- Díky akci bylo státu odvedeno 4 mil. Kč na dani z přidané hodnoty, 1,4 mil. Kč v podobě daní z příjmů fyzických a právnických osob a dalších 2 mil. Kč na sociální a zdravotní pojištění. Celkem tedy **veřejné rozpočty získaly 7,5 mil. Kč.**
- Přímo **v Uherském Hradišti** se zvýšila produkce ekonomických subjektů cca o 16,8 mil. Kč, místní HDP se zvýšilo nejméně o 5,2 mil. Kč a bylo vytvořeno min. 13 pracovních míst.
- **Ve Zlínském kraji** se zvýšila produkce ekonomických subjektů díky konání festivalu cca o 17,5 mil. Kč, místní HDP se zvýšilo nejméně o 5,5 mil. Kč a bylo vytvořeno cca 14 pracovních míst.
- Zprávy o akci vyšly v několika českých **médiích**. Tyto zprávy představovaly pro Uherské Hradiště a pro Zlínský kraj i celou Českou republiku **propagaci jakožto turistické destinace** (vyčíslení její hodnoty není předmětem tohoto dokumentu).
- Data o návštěvnících vychází z marketingového výzkumu, který proběhl v srpnu 2012 mezi platícími návštěvníky posledního ročníku festivalu a zúčastnilo se ho 912 respondentů, tj. více jak čtvrtina všech platících návštěvníků. Do odhadu ekonomických dopadů nejsou zahrnuty výdaje dalších skupin návštěvníků, tj. festivalových hostů, press, účinkujících a pomocného štábu festivalu, a to z toho důvodu, že nejsou k dispozici data o jejich geografickém původu a počtu dní, které na festivalu strávili. Dopady těchto segmentů návštěvníků, stejně jako dopady výdajů na samotnou realizaci festivalu, nejsou předmětem analýzy, proto reálné ekonomické dopady jsou vyšší než dopady uvedené v tomto dokumentu.



Obsah

Executive summary	2
Obsah	3
1. Vstupní data	4
2. Slovníček pojmů	6
3. Dopady 38. Letní filmové školy na českou ekonomiku	8
4. Dopady 38. Letní filmové školy na ekonomiku Zlínského kraje.....	11
5. Dopady 38. Letní filmové školy na ekonomiku města Uherské Hradiště	12

1. Vstupní data

Ke zjištění ekonomických dopadů návštěvníků 38. Letní filmové školy bylo nutné zjistit následující informace:

1. celkový počet návštěvníků
2. geografický původ návštěvníků
3. struktura a výše jejich výdajů, které souvisely s návštěvou akce.

Vstupní data potřebná pro výpočet ekonomických dopadů akce byla zprostředkována zástupci Letní filmové školy, resp. hlavním pořadatelem LFŠ Asociací českých filmových klubů na základě marketingového výzkumu, který byl uspořádán v roce 2012 a zúčastnilo se ho 912 respondentů, rekrutujících se z řad platících návštěvníků festivalu, tj. lidí, kteří si zakoupili akreditaci. Autoři studie neodpovídají za jejich správnost a objektivitu.

Odhad ekonomických dopadů vychází pouze z dat za platící návštěvníky festivalu, mezi které byl rozeslán dotazník. Ekonomické dopady tak mohou být podhodnocené, protože nezahrnují výdaje festivalových hostů, novinářů, organizátorů a pomocného štábu festivalu. Tyto skupiny nebyly do odhadu zahrnuty, protože neznáme jejich přesné demografické rozložení a ani počet dní, který na Letní filmové škole strávili.

Data o výdajích návštěvníků vychází z interní databáze agentury Economic impactT a po dohodě se zástupci festivalu byly upraveny tak, aby odpovídaly reálným výdajům cílové skupiny návštěvníků. Jde tedy o kvalifikovaný odhad. Pro přesné vyčíslení ekonomických dopadů by bylo potřeba realizovat rozsáhlý terénní výzkum přímo během konání festivalu mezi všemi skupinami návštěvníků.

Tab 1. Celková návštěvnost, geografická struktura, délka pobytu a průměrné denní výdaje návštěvníků

Návštěvníci	Počet dní strávených v Uherském Hradišti	Počet návštěvníků celkem	Počet návštěvníků v procentech	Průměrné výdaje na osobu na den jen díky LFŠ
Místní návštěvníci	6,6	103	3 %	427 Kč
Návštěvníci odjinud ze Zlínského kraje	5,4	333	9 %	575 Kč
Návštěvníci z jiných krajů ČR	4,9	3 011	83 %	1 211 Kč
Návštěvníci ze zahraničí	5,4	181	5 %	1 325 Kč
Celkem	x	3 627	100 %	3 538 Kč

Zdroj: Anketa 38. Letní filmová škola + interní databáze ET

Tab 2. Průměrné denní výdaje návštěvníků 38. Letní filmové školy

Průměrné denní výdaje na osobu	Vstupné	Ubytování	Doprava	Potraviny v obchodech
Místní návštěvníci	180 Kč	0 Kč	0 Kč	0 Kč
Návštěvníci odjinud ze Zlínského kraje	180 Kč	13 Kč	139 Kč	11 Kč
Návštěvníci z jiných krajů ČR	180 Kč	350 Kč	200 Kč	69 Kč
Návštěvníci ze zahraničí	180 Kč	350 Kč	182 Kč	98 Kč

Průměrné denní výdaje na osobu	Stravování v restauracích	Nákup zboží	Ostatní výdaje	Celkem výdaje na den
Místní návštěvníci	174 Kč	38 Kč	35 Kč	427 Kč
Návštěvníci odjinud ze Zlínského kraje	132 Kč	58 Kč	42 Kč	575 Kč
Návštěvníci z jiných krajů ČR	221 Kč	137 Kč	54 Kč	1 211 Kč
Návštěvníci ze zahraničí	286 Kč	175 Kč	54 Kč	1 325 Kč

Zdroj: interní data agentury ET upravená po dohodě se zástupci LFŠ

Tab 3. Celkové výdaje všech segmentů návštěvníků

Segment návštěvníků	Výdaje související s návštěvou festivalu
Místní návštěvníci	290 258 Kč
Návštěvníci odjinud ze Zlínského kraje	1 030 543 Kč
Návštěvníci z jiných krajů ČR	19 668 962 Kč
Návštěvníci ze zahraničí	1 369 175 Kč
Celkem	22 358 938 Kč

Data o výdajích návštěvníků akce byla podrobena meziodvětvové (input-output) analýze založené na statistikách národních účtů Českého statistického úřadu, resp. tabulkách dodávek a užití, ve kterých jsou zaznamenány toky zboží a služeb mezi jednotlivými odvětvími české ekonomiky. Tato metoda je mezi odborníky považována za nejpřesnější a nejnáročnější metodu zjištění ekonomických dopadů investičních projektů, vládních pobídek apod. Umožňuje zjistit, jaký bude mít zvýšená poptávka po určitých produktech celkový dopad na zvýšení produkce, hrubé přidané hodnoty (HDP), zaměstnanosti, mzdových příjmů či zisků firem v celé ekonomice. Výhodou této metody je zejména to, že díky ní lze zjistit přímé i nepřímé dopady způsobené ekonomickou aktivitou celého řetězce subdodavatelů všech produktů a služeb potřebných k zajištění akce a služeb pro návštěvníky, tzn. i multiplikačních efektů. Meziodvětvová analýza byla doplněna o řadu dalších metod pro kvantifikaci ekonomických dopadů na další ukazatele výkonnosti české ekonomiky, včetně daňových výnosů.

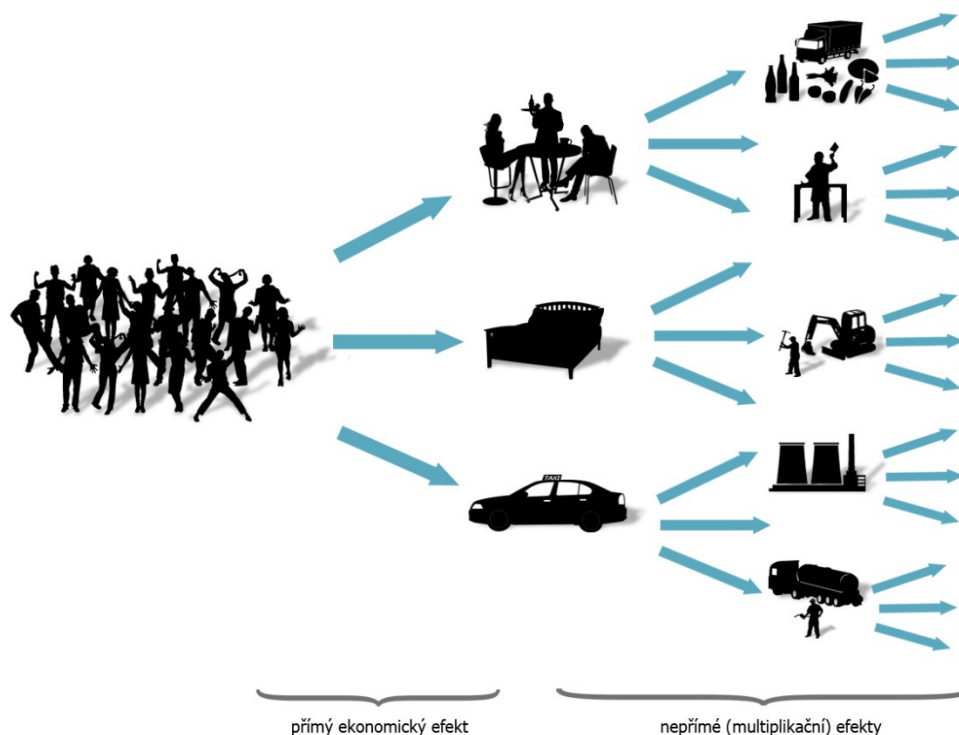
2. Slovníček pojmů

Přímé dopady – změny v ekonomice, které jsou důsledkem přímých výdajů akce nebo jejich návštěvníků (např. v hotelech, restauracích apod.).

Nepřímé dopady (multiplikační efekt) – změny v ekonomice způsobené produkcí dalších subdodavatelů, bez kterých by přímí dodavatelé nemohli fungovat (např. hotely a restaurace poptávají zboží a služby od svých dodavatelů a ti dále od svých subdodavatelů), tzn. změny zahrnující všechna další kola produkce vyvolaná zpětnými vazbami přímých dodavatelů a jejich subdodavatelů v dané ekonomice.

Celkové dopady jsou součtem přímých a nepřímých dopadů.

Obr. 1 Přímý a nepřímý (multiplikační) ekonomický efekt výdajů návštěvníků festivalu



Ekonomické dopady sledují ekonomickou aktivitu vyplývající z každé utracené koruny v určité geografické oblasti bez ohledu na to, odkud tyto peníze přišly, tj. zda je utratili místní či nemístní lidé.

Ekonomické přínosy zohledňují, odkud finance přišly a kde byly utraceny. Přínos vzniká pouze v případě, kdy vydané peníze znamenají takové zvýšení ekonomické aktivity v určité oblasti, k jakému by bez sledované akce nedošlo. Tato zvýšená aktivita je zpravidla výsledkem finanční „injekce“ plynoucí z jiné než sledované geografické oblasti (např. výdaje zahraničních návštěvníků, zahraniční dotace apod.).

Celková produkce ekonomiky – tzn. celkové ekonomická aktivita (čistý obrat podniků), tento ukazatel zahrnuje některé vstupy vícenásobně (u každého článku dodavatelského řetězce, kterým vstup projde).

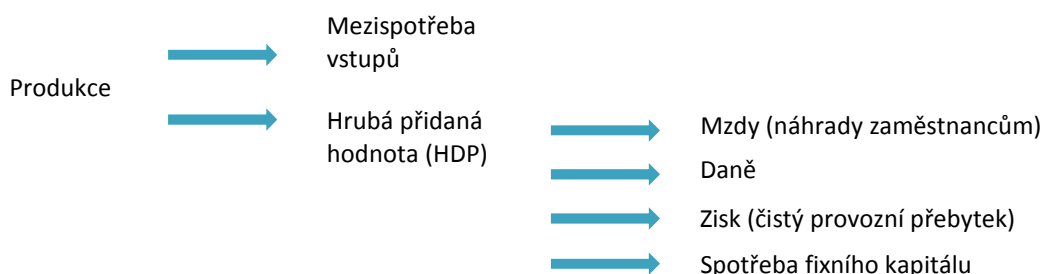
Hrubá přidaná hodnota – tj. hodnota celkové produkce po odečtení duplicit (zboží a služeb spotřebovaných v průběhu „výroby“). Na rozdíl od ukazatele produkce nezahrnuje ukazatel HPH některé vstupy vícenásobně, nýbrž jen jednou za celý ekonomický koloběh. Hrubá přidaná hodnota se rovná hrubému přidanému produktu (**HDP**) očištěnému o čisté daně.

Zisky firem a podnikatelů – tj. čistý provozní přebytek + smíšený důchod drobných podnikatelů, rozdílová položka mezi hrubou přidanou hodnotou, náhradami zaměstnancům a čistými daněmi z výroby a z dovozu.

Zaměstnanost – počet pracovních míst přepočtených na celé úvazky po celý rok (nezhledňuje sezónnost akce, sezónní a dočasná pracovní místa přepočítává na celoroční plné úvazky).

Mzdy zaměstnanců – celkové náhrady zaměstnancům, tzn. mzdové příjmy zaměstnanců včetně daní a zákonného pojištění placeného zaměstnavatelem.

Obr. 2 Vzájemné vztahy ekonomických ukazatelů



Multiplikátory

Pro potřeby analýzy bylo vypočteno 504 koeficientů přímého dopadu (bez koeficientů přímého dopadu na produkci, které jsou vždy rovny 1) a 630 multiplikátorů, jejich výpočet je uveden v samostatné příloze. Z vypočtených koeficientů a multiplikátorů byly dále vybrány ty, které se vztahují k relevantním odvětvím pro analýzu dopadů kulturních organizací a jejich návštěvníků (např. ubytovací a stravovací služby apod.).

Meziodvětvová (input-output) analýza - má kořeny ve 30. letech 20. století, kdy zakladatel tohoto přístupu Wassily Leontief poprvé publikoval input-output tabulky za národní hospodářství USA. Díky input output analýze můžeme zjistit, jaké bude mít zvýšená poptávka po určitých produktech (např. po ubytovacích a stravovacích službách pro návštěvníky) celkový dopad na zvýšení produkce, hrubé přidané hodnoty, zaměstnanosti či mzdových příjmů v celé ekonomice.

Výhodou této metody je možnost zjistit jak přímé, tak nepřímé dopady, které jsou způsobeny ekonomickou aktivitou všech dodavatelů i celého řetězce jejich subdodavatelů služeb a výrobků potřebných k zajištění zkoumané akce (tzn. zahrnuje i multiplikační efekty). Výchozím zdrojem dat pro kvantifikaci meziodvětvových vazeb je soustava tzv. input-output tabulek publikovaných Českým statistickým úřadem, která dle evropského standardu ESA 1995 zahrnuje tabulky dodávek a užití, tabulky spojující tabulky dodávek a užití se sektorovými účty a symetrické input-output tabulky (SIOT). (Rojíček, Vavrla, 2006; Raabová, 2010)

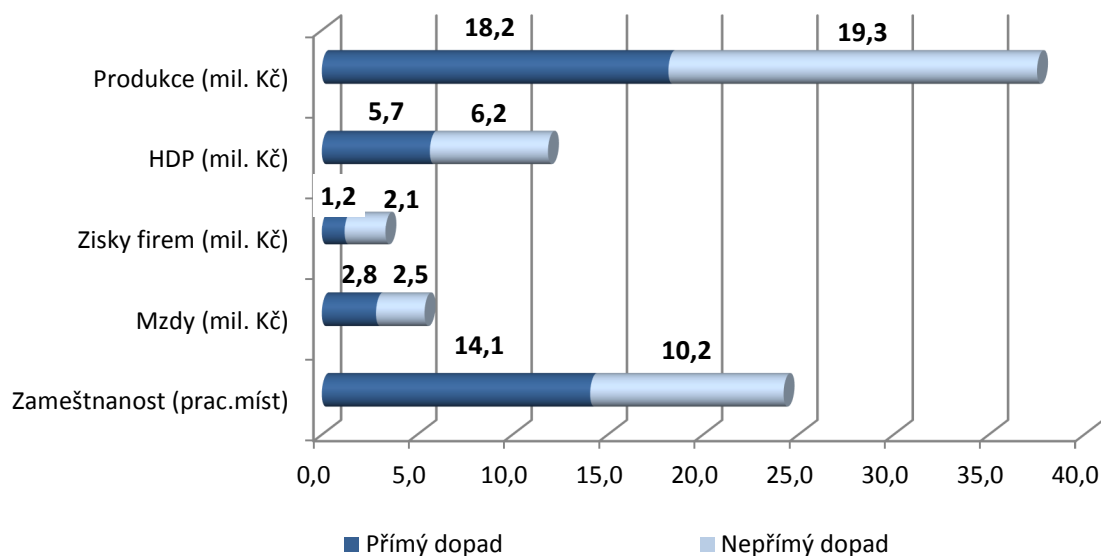
3. Dopady 38. Letní filmové školy na českou ekonomiku

38. Letní filmovou školu navštívilo přibližně 3 627 osob. Jejich výdaje ve výši 22 358 938 Kč způsobily **zvýšení obrátu (produkce) v české ekonomice celkem o 37 534 836 Kč (včetně multiplikačních efektů). Z toho 11 868 542 Kč připadlo na celkové zvýšení hrubé přidané hodnoty**, resp. HDP české ekonomiky. Výdaje návštěvníků přispěly nejen ke zvýšení produkce v české ekonomice a ke zvýšení HDP, ale také k tvorbě či zachování více jak 24 pracovních míst v hotelech, restauracích apod. Zaměstnancům, kteří byli zaměstnáni díky celkovým dopadům výdajů návštěvníků, byly vyplaceny **náhrady zaměstnancům (mzdy a pojištění) ve výši 5 389 671 Kč**. Dopad na zisk právnických osob a podnikatelů plynoucí přímo i nepřímo z útraty návštěvníků festivalu činil 3 338 772 Kč. Celkové dopady návštěvníků festivalu (přímý i nepřímý efekt) jsou shrnuty v tabulce Tab 4 a grafu 1.

Tab 4. Celkové dopady návštěvníků na produkci české ekonomiky, HDP, zisky firem, zaměstnanost a mzdy zaměstnanců

	Dopady na produkci	Dopady na HDP	Dopady na zisky firem	Dopady na mzdy zaměstnanců	Dopady na zaměstnanost
Přímý dopad	18 188 217 Kč	5 670 143 Kč	1 196 118 Kč	2 844 350 Kč	14,1
Nepřímý dopad	19 346 619 Kč	6 198 399 Kč	2 142 653 Kč	2 545 321 Kč	10,2
Celkem	37 534 836 Kč	11 868 542 Kč	3 338 772 Kč	5 389 671 Kč	24,2

Graf 1 Celkové dopady návštěvníků na produkci české ekonomiky, HDP, zisky firem, zaměstnanost a mzdy zaměstnanců



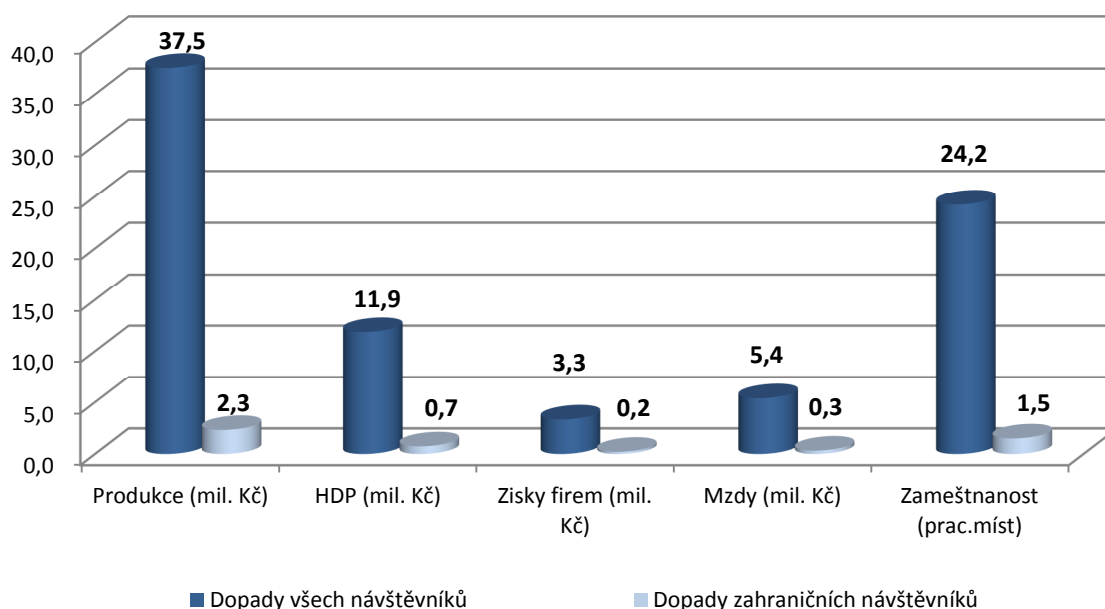
Pokud bychom sledovali **dopad způsobený pouze výdaji zahraničních návštěvníků** (tzn. čistý přínos pro českou ekonomiku), ti přispěli ke zvýšení české produkce 2 321 992 Kč. Z toho 739 063 Kč tvořilo zvýšení hrubé přidané hodnoty (resp. HDP) české ekonomiky. Výdaje zahraničních návštěvníků pomohli vytvořit cca 1,5 pracovních míst a vyplatit 331 947 Kč zaměstnancům na mzdách. Z výdajů zahraničních návštěvníků byly odvedeny daně a zákonné pojištění ve výši cca 447 000 Kč. Jelikož tyto dopady byly způsobeny zahraničními návštěvníky pouze díky pořádání festivalu, můžeme s jistotou konstatovat, že bez pořádání 38. Letní filmové školy by tyto pozitivní dopady na českou ekonomiku vůbec nevznikly.

Tabulka 5 a Graf 2 srovnává celkové dopady všech návštěvníků festivalu (tuzemských i zahraničních) a dopady zahraničních návštěvníků, které představují čisté přínosy pro českou ekonomiku.

Tab 5. Celkové dopady všech návštěvníků a čisté přínosy zahraničních návštěvníků festivalu

	Dopady na produkci	Dopady na HDP	Dopady na zisky firem	Dopady na mzdy	Dopady na zaměstnanost
Dopady výdajů všech návštěvníků	37 494 044 Kč	11 825 485 Kč	3 303 408 Kč	5 383 453 Kč	24,2
Z toho čisté přínosy výdajů zahraničních návštěvníků	2 321 992 Kč	739 063 Kč	215 403 Kč	331 947 Kč	1,5

Graf 2 Celkové dopady všech návštěvníků a čisté přínosy zahraničních návštěvníků



Tabulka 6 uvádí odhady daňových odvodů všech návštěvníků festivalu (tuzemských i zahraničních) a dopady zahraničních návštěvníků, které představují čisté přínosy pro českou ekonomiku.

Tab 6. Odhad dopadů návštěvníků na odvody do veřejných rozpočtů (DPH a spotřební daně, daně z příjmů, odvody na soc. a zdrav. pojištění a celkové odvody státu)

	Dopady na DPH a spotřební daně	Dopady na výběr daní z příjmu fyz. i práv. osob	Dopady na odvody soc. a zdrav. pojištění	Celkem do veřejných rozpočtů
Dopady výdajů návštěvníků	3 951 000 Kč	1 420 000 Kč	2 090 000 Kč	7 461 000 Kč
Čisté přínosy výdajů zahr. návštěvníků	227 000 Kč	90 000 Kč	130 000 Kč	447 000 Kč

4. Dopady 38. Letní filmové školy na ekonomiku Zlínského kraje

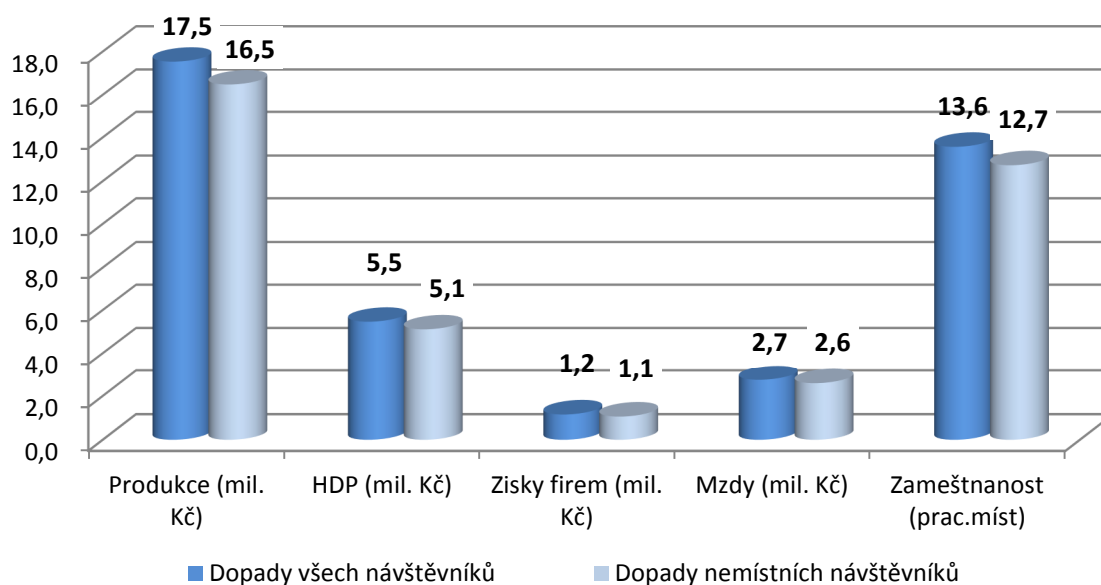
Tato kapitola uvádí odhady přímých ekonomických dopadů výdajů návštěvníků 38. Letní filmové školy na ekonomiku Zlínského kraje. Jelikož multiplikátory pro výpočet nepřímých dopadů vychází z národních účtů ČSÚ a lze je použít jen pro výpočty dopadů na celou českou ekonomiku, jsou v této kapitole uvedeny pouze dopady přímých dodavatelů (bez multiplikačních efektů). V této kapitole tedy předpokládáme, že nepřímí (návazní) dodavatelé a subdodavatelé sídlí mimo Zlínský kraj, tzn. nezahrnujeme je do výpočtů dopadů na kraj.

Předpokládáme, že všechny uvedené výdaje návštěvníků byly utraceny ve Zlínském kraji v souvislosti s festivalem 38. Letní filmová škola. Tabulka 7 a Graf 3 shrnují dopady výdajů návštěvníků na ekonomiku ve Zlínském kraji.

Tab 7. Celkové dopady všech návštěvníků a čisté přínosy nemístních návštěvníků festivalu na ekonomiku Zlínského kraje

	Odhad dopadu na produkci	Odhad dopadu na HDP	Odhad dopadu na zisky firem	Odhad dopadu na mzdy	Odhad dopadu na zaměstnanost
Dopady všech návštěvníků	17 533 225 Kč	5 459 700 Kč	1 153 438 Kč	2 738 131 Kč	13,6
Z toho dopady nemístních návštěvníků (čisté přínosy)	16 476 409 Kč	5 107 150 Kč	1 057 257 Kč	2 582 380 Kč	12,7

Graf 3 Celkové dopady všech návštěvníků a čisté přínosy nemístních návštěvníků festivalu na ekonomiku Zlínského kraje



5. Dopady 38. Letní filmové školy na ekonomiku města Uherské Hradiště

Tato kapitola uvádí odhady přímých ekonomických dopadů výdajů návštěvníků 38. Letní filmové školy na ekonomiku města Uherské Hradiště. Jelikož multiplikátory pro výpočet nepřímých dopadů vychází z národních účtů ČSÚ a lze je použít jen pro výpočty dopadů na celou českou ekonomiku, jsou v této kapitole uvedeny pouze dopady přímých dodavatelů (bez multiplikačních efektů). V této kapitole tedy předpokládáme, že nepřímí (návazní) dodavatelé a subdodavatelé sídlí mimo Uherské Hradiště, tzn. nezahrnujeme je do výpočtů dopadů na město.

Předpokládáme, že všechny uvedené výdaje návštěvníků byly utraceny ve městě Uherské Hradiště v souvislosti s festivalem 38. Letní filmová škola. Tabulka 8 a Graf 4 shrnují dopady výdajů návštěvníků na ekonomiku ve městě.

Tab 8. Celkové dopady všech návštěvníků a čistě přínosy nemístních návštěvníků festivalu na ekonomiku Uherského Hradiště

	Odhad dopadu na produkci	Odhad dopadu na HDP	Odhad dopadu na zisky firem	Odhad dopadu na mzdy	Odhad dopadu na zaměstnanost
Dopady všech návštěvníků	16 773 046 Kč	5 214 124 Kč	1 102 987 Kč	2 618 280 Kč	13,0
Z toho dopady nemístních návštěvníků (čisté přínosy)	16 531 165 Kč	5 137 076 Kč	1 079 395 Kč	2 583 435 Kč	12,8

Graf 4 Celkové dopady všech návštěvníků a čistě přínosy nemístních návštěvníků festivalu na ekonomiku Uherského Hradiště

